

縮刷版 CD-ROM 検索アプリケーション

**縮刷版ビューワ**

操作説明書



日刊工業新聞社



このたびは日刊工業新聞縮刷版 CD-ROM をご利用いただきまして、誠に有難うございます。本書は、縮刷版検索アプリケーションの操作説明書です。ご利用になる前に、必ず本書をお読み下さい。

## 著作権と免責事項

縮刷版 CD-ROM に収容している記事の著作権は一部寄稿原稿を除きすべて日刊工業新聞社に帰属します。

複写につきましては非営利目的で個人が利用する場合に限り認めます。

チラシ等営利目的でのご利用やホームページ上での掲載は別途ご相談下さい。

日刊工業新聞社 電子メディア事業室

## 商標について

- Microsoft Windows は、米国マイクロソフト社の登録商標です。
- その他、本書に記載している会社名・製品名などは各社の商標または登録商標です。

## 必要なシステム

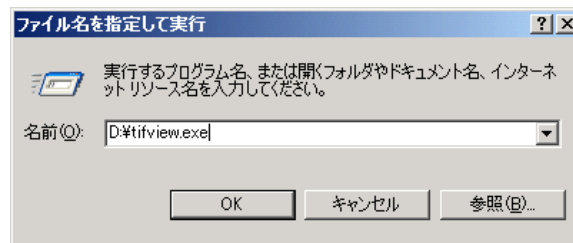
この縮刷版検索アプリケーションをご利用になるには、次の条件を満たす機器が必要になります。

- IBM PC/AT 互換機
- Windows98/Me/2000(サービスパック 3 以上)/XP/Vista
- CD-ROM ドライブ
- Microsoft .NET Framework Version 2.0

## 縮刷版ビューワの起動について

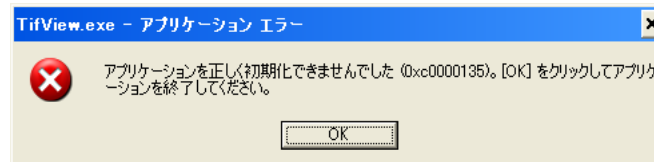
CD-ROM 自動再生が有効になっているシステムの場合、縮刷版 CD-ROM を機器にセットするだけで自動的に起動します。

自動再生が有効になっていないシステムでは、縮刷版 CD-ROM を機器にセットしたのち、Windows のスタートメニューから[ファイル名をして実行(R)]を選択し、表示された入力欄に D:\tifview.exe と入力(CD-ROM ドライブが D ドライブ以外の場合はそのドライブに合わせて変更してください)し、[OK]をクリックします。



## 起動時にエラーが表示される場合

起動時に次のようなエラーが表示されましたら、以下のことを行ってください。

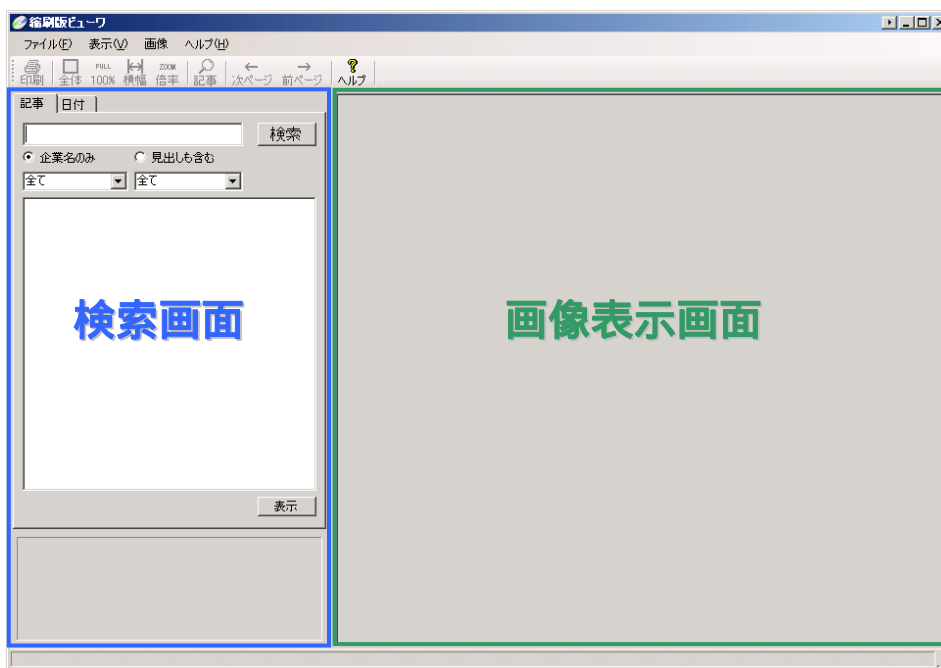


縮刷版 CD-ROM を機器にセットしたのち、Windows のスタートメニューから[ファイル名をして実行(R)]を選択し、表示された入力欄に D:\dotnetfx.exe と入力(CD-ROM ドライブが D ドライブ以外の場合はそのドライブに合わせて変更してください)し、[OK]をクリックします。

Microsoft .NET Framework Version 2.0 のセットアップが始まりますので、その指示に従いセットアップを行ってください。

## 記事検索画面

縮刷版ビューワが起動すると、記事検索画面が表示されます。



記事検索画面を使用しての検索は、次のページの図を参照してください。

**A** 記事を検索する条件を入力します

**B** 入力した条件で検索を実行します

**C** 検索に該当した記事が一覧表示されます

**D** 一覧表示で選択されている項目の概要が表示されます

**E** 一覧表示で選択されている記事を表示します

**F** 記事を検索する条件を入力します

**G** 記事の種別を指定します

**H** 掲載紙の種別を指定します

日付	企業名	見出し
2008/01/01	日刊工業新聞...	進化する日本力...
2008/01/01	日刊工業新聞社	産業春秋/中...
2008/01/01	日本経団連/トヨ...	新春トップ対談...
2008/01/01	日本経団連/トヨ...	新春トップ対談...
2008/01/01	日刊工業新聞...	深層断面/中...
2008/01/05	日刊工業新聞社	国立大教員、職...
2008/01/05	日刊工業新聞社	産業春秋/ニッ...
2008/01/05	日刊工業新聞社	社説/日本経...
2008/01/05	クボタ/日刊工業...	機械各社、イラ...
2008/01/05	日刊工業新聞社	一柳良雄のベン...
2008/01/05	日刊工業新聞...	産学連携へ大学...
2008/01/05	日刊工業新聞...	産学連携へ大学...
2008/01/05	日刊工業サービ...	日刊工業新聞...
2008/01/06	堀場製作所/日...	産業春秋/1年...
2008/01/06	シャープ/三洋電...	社説/太陽光...
2008/01/06	日刊工業新聞社	技術と品質を誇...
2008/01/06	日刊工業新聞...	機械メーカー各...
2008/01/06	東フロンティア研...	新春トップ対談...
2008/01/06	日刊工業新聞社	ビル制御システム...
2008/01/06	日刊工業サービ...	日刊工業新聞...
2008/01/06	日刊工業新聞社	深層断面/中...
2008/01/07	日刊工業新聞社	産業春秋/ギ...

2008010501014-1AAkn  
2008/01/05  
日刊工業新聞社  
産業春秋/ニッポンの底力を世界に発信  
総合1面

**A. 検索条件入力欄**

記事を検索する言葉を入力します。

**B. 検索ボタン**

検索条件入力欄、検索対象選択部、記事種別選択部、掲載紙種別選択部で指定された条件で記事を検索します。

**C. 一覧表示部**

検索に該当した記事の一覧が表示されます。

**D. 概要表示部**

一覧表示部で選択された記事の概要が表示されます。

**E. 画像表示ボタン**

一覧表示部で選択された記事の画像を表示します。

**F. 検索対象選択部**

記事を検索する時に、条件入力欄で入力した語を、企業名を対象に探すのか、企業名または見出しを対象に検索するのかを指定します。

**G. 記事種別選択部**

記事を検索する時に、記事の種類によって検索を絞り込みます。

**H. 掲載紙種別選択部**

記事を検索する時に、掲載紙の種別によって検索を絞り込みます

## 日付検索画面

[日付]タブを押すことで日付での検索が出来るようになります。



この日付検索画面では、指定した新聞発行日の画像を一覧形式で表示することが出来ます。

日付検索画面を使用しての検索は、以下の図を参照してください。

**A** 検索する日付を入力します

**B** 指定された条件で検索をします

**F** 検索する面を指定します

**G** 検索する版を指定します

**C** 検索に該当した面の一覧が表示されます

**E** 一覧表示で選択されている面を表示します

**D** 一覧表示で選択されている項目の概要が表示されます

日付	面	版	合
2008/01/30	01面(総合1面)	014版	合1AA
2008/01/30	02面(総合2面)	014版	合1AB
2008/01/30	03面(総合3面)	014版	合1AC
2008/01/30	04面(全広1)	013版	合1LA
2008/01/30	05面(自動車)	014版	合1BE
2008/01/30	06面( )	013版	合1SA
2008/01/30	07面(機械)	013版	合1BA
2008/01/30	08面(情通1)	014版	合1BF
2008/01/30	09面(鉄工ネ)	014版	合1CA
2008/01/30	10面(流通1)	014版	合1DE
2008/01/30	11面(簡況1)	013版	合1DD
2008/01/30	12面(中小1)	014版	合1HH
2008/01/30	13面(中小2)	014版	合1HJ
2008/01/30	14面(全広2)	013版	合1LB
2008/01/30	15面(科技1)	014版	合1EA
2008/01/30	16面(編特2)	013版	合1PA
2008/01/30	17面(編特3)	013版	合1PB
2008/01/30	18面(流通1)	014版	合1CE
2008/01/30	19面(今週)	014版	合1AG
2008/01/30	20面(深層断面)	014版	合1AF

2008013001014-1AA.NKN  
2008/01/30  
01面(総合1面)  
014版  
合1AA

- A. 日付入力欄  
検索する日付を入力します。
- B. 検索ボタン  
日付入力欄、面入力欄、版入力欄で指定された条件で記事を検索します。
- C. 一覧表示部  
検索に該当した面の一覧が表示されます。
- D. 概要表示部  
一覧表示部で選択された記事の概要が表示されます。
- E. 画像表示ボタン  
一覧表示部で選択された記事の画像を表示します。
- F. 面入力欄  
検索する面を入力します。
- G. 版入力欄  
検索する版を入力します。

## 画像表示画面

検索画面（記事検索画面または日付検索画面）で[表示]ボタンが押されたとき、記事画像が表示されます。

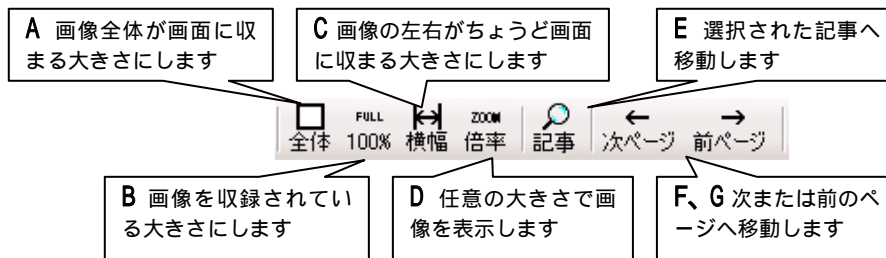


画像表示画面では、画像の拡大・縮小、位置情報への移動（記事の強調）、ドラッグによる移動、ページ移動が行えます。

画像の拡大率は他の画像表示時にも引き継がれます。



画像表示画面が表示されているとき、ツールバーには次の項目が表示されます。それぞれの効果は以下の図を参照してください。



### A. 全体ボタン

画像の全体がちょうど画像表示画面に収まるように画像を拡大・縮小表示します。

### B. 100%ボタン

画像を収録されている大きさと表示します。

### C. 横幅ボタン

画像の左右を画像表示画面の左右に合わせるように画像を拡大・縮小表示します。

### D. 倍率ボタン

任意の大きさを設定し画像を表示します。

### E. 記事ボタン

選択された記事へ移動します。(マスクまたはマークが表示されます)

### F. 次ページボタン

その日付の次のページへ移動します。

(その日の最後のページの時は次の日の最初のページへ移動します)

### G. 前ページボタン

その日付の前のページへ移動します。

(その日の最初のページの時は前の日の最後のページへ移動します)